



Jevnaker kommune



PLANPROGRAM FOR SAMFUNNSDELEN
AV KOMMUNEPLAN FOR JEVNAKER
KOMMUNE 2013- 2023
VEDTATT 23.05.2013

Hans Tollef Solberg

26.02.2013



Innhold

1. Innledning	2
1.1 Kommuneplan	2
1.1 Formål med planarbeidet	3
1.2 Plan- og bygningslovens § 11-13 om utarbeiding av planprogram.	4
2. Nasjonale forventninger til kommunal planlegging	4
3. Kommuneplanens samfunnsdel	4
3.1 Samfunnsdelen av kommuneplan 2009 - 2021	5
4. Kommunal planstrategi 2012-2015	5
5. Andre forhold det bør legges vekt på i revisjonsarbeidet:	5
5.1 Samfunnsdelens omfang og innhold:	5
5.2. Forenkle kommunens planhierarki gjennom blant annet å gjøre en vurdering av å innarbeide eksisterende planer i ny samfunnsdel av kommuneplan.....	6
5.3 Mer aktivt bruk av samfunnsdelen av kommuneplan som et verktøy til mål- og resultatoppnåelse.....	6
6. Organisering av planarbeidet.	6
7. Medvirkning:	7
8. Framdriftsplan:	7

PLANPROGRAM FOR SAMFUNNSDELEN AV KOMMUNEPLAN FOR JEVNAKER KOMMUNE 2013- 2023 VEDTATT 23.05.2013

1. INNLEDNING

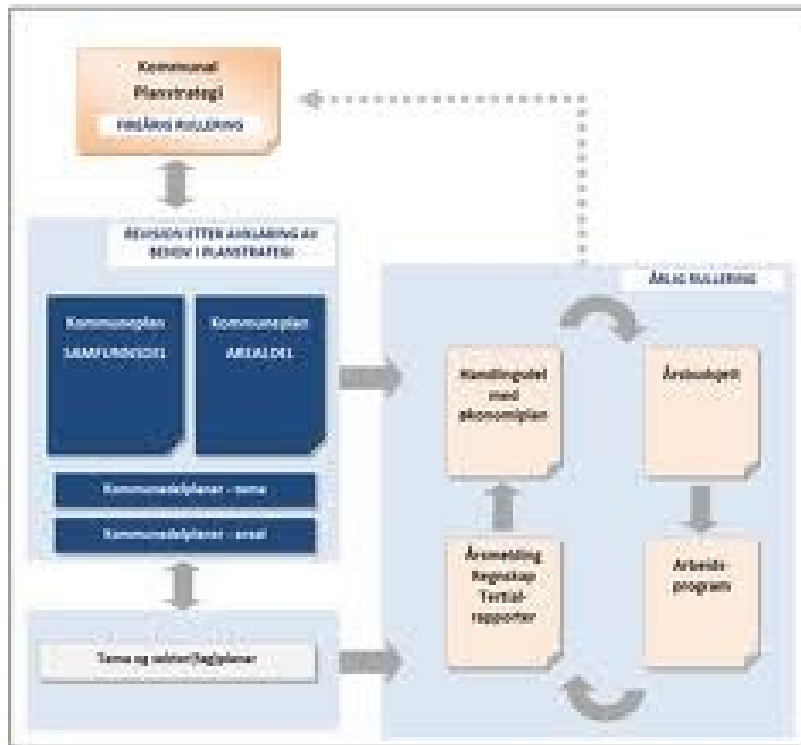
1.1 Kommuneplan

Alle kommuner skal ha kommuneplan. Kommuneplanen er kommunens overordna styringsdokument og gir rammer for utvikling av kommunesamfunnet og forvaltning av arealressurser.

Kommuneplanen i Jevnaker er delt inn i to dokumenter, samfunnsdelen av kommuneplan og arealdelen av kommuneplan. Samfunnsdelen er et verktøy for kommunens helhetlige planlegging, og inneholder mål og strategier for en ønsket utvikling. Arealdelen består av et kart som viser arealbruken for de ulike områder og bestemmelser og retningslinjer for disse. Ny plan og bygningslov stiller krav om at det skal utarbeides en planstrategi innen ett år fra nytt kommunestyret er valgt.

Planstrategien skal legge føringer for hvilke planprosesser som skal gjennomføres i kommunestyreperioden.

Jevnaker kommune sin planstrategi 2012 – 2015 ble vedtatt av kommunestyret den 30. 08. 2012. I prioriteringsplanen til planstrategien legges det opp til en revisjon av samfunnsdelen av kommuneplan i 2013, mens arealdelen først revideres i 2015



Oppbygging av kommuneplansystemet.

1.1 Formål med planarbeidet

Gjeldene samfunnsdel av kommuneplan ble vedtatt 10.12.2009. Samfunnet er stadig i endring, og det er viktig at kommunen har et offensivt og dynamisk planverktøy som fanger opp endringer i samfunnet, kommunens strategier og organisering.

Kommuneplanarbeidet er dessuten en arena for samhandling der både politikere, administrasjon og lokalsamfunnet bidrar.

Gjeldene samfunnsdel av kommuneplan inneholder mange viktige og gode intensjoner om en ønsket utvikling. En svakhet med gjeldene plan er at den har mange mål og har gode intensjoner om et veldig bredt felt. Planen er altomfattende og velmenende og kan derfor fremstå som lite tydelig. Gjennom revisjon av planen, gis det en mulighet til å spisse de viktigste satsingsområder og gjøre planen mer tydelig og aktiv.

Jevnaker vedtok sin planstrategi i august 2012. Planstrategien legger føringer for de viktigste satsingsområdene i et 4 års perspektiv. For å kunne følge opp disse satsingsområder er det nødvendig å innarbeide disse i kommunens viktigste styringsdokument som er kommuneplanen.

1.2 Plan- og bygningslovens § 11-13 om utarbeiding av planprogram.

Ny plan- og bygningslov krever at det utarbeides planprogram (plan og bygningslovens § 4-1). Forslag til planprogram skal legges ut til offentlig ettersyn, helst samtidig som kommunestyret varsel om oppstart av planarbeidet. Planprogrammet skal ligge ute til høring i minst 6 uker.

Planprogrammet skal gjøre rede for formålet med planarbeidet, planprosessen med frister og deltakere, medvirkning, innhold og eventuelt behov for utredninger. Planprogrammet skal fastsettes av kommunestyret.

2. NASJONALE FORVENTNINGER TIL KOMMUNAL PLANLEGGING

Regjeringen vedtok i juni 2011 nasjonale forventninger til regional og kommunal planlegging.

www.regjeringen.no/nasjonale_forventninger_kommunalplanlegging

Det er spesielt nevnt noen områder som bør vurderes i planarbeidet:

- Viktige utviklingstrekk
- Klima og energi
- By og tettstedsutvikling
- Samferdsel og infrastruktur
- Verdiskapning og næringsutvikling
- Natur, kulturmiljø og landskap
- Helse, livskvalitet og oppvekstmiljø.

3. KOMMUNEPLANENS SAMFUNNSDEL

Kommuneplanens samfunnsdel er verktøyet for kommunens helhetlige planlegging. Samfunnsdelen har to hovedinnretninger.

- Kommunesamfunnet som helhet
- Kommunen som organisasjon

Loven sier at samfunnsdelen skal ta stilling til langsiktige utfordringer, mål og strategier for kommunesamfunnet som helhet og kommunen som organisasjon. Den bør inneholde en beskrivelse av vurdering av strategier for utviklingen i kommunen. Samfunnsdelen skal være grunnlaget for sektorenes planer og virksomhet. Den skal gi retningslinjer for hvordan kommunens egne mål og strategier skal

gjennomføres i kommunal virksomhet og ved medvirkning fra andre offentlige organer og private. Et sentralt formål med samfunnsdelen av kommuneplan er at den skal være et godt verktøy for politisk styring.

3.1 Samfunnsdelen av kommuneplan 2009 - 2021

Jevnaker kommune vedtok både samfunnsdelen og arealdelen av kommuneplan 10.12. 2009. Planen inneholder svært mange mål og strategier. Gjeldene plan har 4 hovedsatsingsområder:

1. Inkluderende samfunn
2. Barn og unge
3. Kultur
4. Lokalt miljøansvar.

4. KOMMUNAL PLANSTRATEGI 2012-2015

Nytt kommunestyre vedtok planstrategi 2012 – 2015 den 30. august 2012. Planstrategien pekte ut noen områder det skulle legges spesielt vekt på i videre planprosesser.

- Stedsutvikling Nesbakken
- Folkehelse – forebygging
- Samferdsel /infrastruktur
- Attraktivitet
- Regiontilhørighet

Det legges derfor sterke føringer om at det bør legges vekt på disse temaene i revisjonsarbeidet.

5. ANDRE FORHOLD DET BØR LEGGES VEKT PÅ I REVISJONSARBEIDET:

5.1 Samfunnsdelens omfang og innhold:

Gjeldende samfunnsdel av kommuneplan inneholder alt for mange mål og strategier og blir derfor lite tydelig styringsverktøy. En viktig oppgave med revisjonsarbeidet blir derfor å spisse og forenkle planen til et tydelig verktøy. Planen bør spisses til noen satsingsområder som er viktig for å oppnå en ønsket utvikling på lang sikt og inneholde strategier for å møte fremtidige kommunale utfordringer. Målene og strategiene i planen skal være overordna. Først når årlige handlingsplaner utarbeides (kortsiktig del av kommuneplanen), skal kommuneplanens mål brytes ned til konkrete strategier og tiltak.

5.2. Forenkle kommunens planhierarki gjennom blant annet å gjøre en vurdering av å innarbeide eksisterende planer i ny samfunnsdel av kommuneplan.

En viktig intensjon er at hele planverktøyet til kommunen henger sammen. Kommunen har i dag mange planer. Noen er bedre forankret i kommuneplanens overordna mål enn andre. Det er et ønske om å forenkle kommunens planhierarki. Det bør derfor gjøres en ryddejobb for å gjøre våre planer mer tydelige. Det bør dessuten gjøres en vurdering om noen planer kan innarbeides i ny samfunnsdel av kommuneplanen. Ny plan og bygningslov åpner også opp for en forenkling av det kommunale planhierarkiet. Som eksempel bør det vurderes om kulturplanen, som planstrategien foreslår revidert i 2013, skal inngå som en del av samfunnsdelen av kommuneplan. Det samme gjelder energi- og klimaplanen.

5.3. Mer aktivt bruk av samfunnsdelen av kommuneplan som et verktøy til mål- og resultatoppnåelse.

For at kommuneplanens mål skal resultere i handling, er det viktig at den brukes aktivt gjennom året. Det foreslås derfor at det hvert år skal utarbeides en kortsiktig del av kommuneplan som inneholder konkrete strategier og tiltak som er forankret i kommuneplanens overordna mål. Den kortsiktige delen av kommuneplanen skal være en viktig del av kommunens årshjul og vil være grunnlaget for høstens budsjettarbeid.

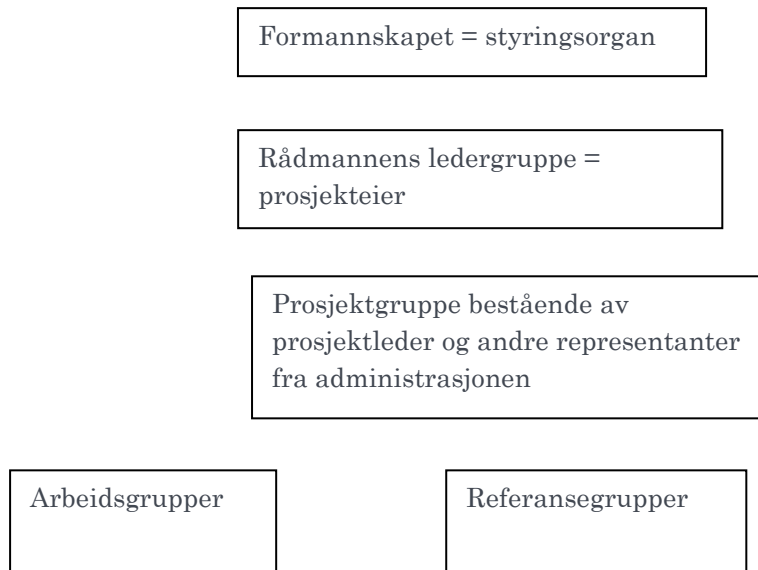
6. ORGANISERING AV PLANARBEIDET.

Deet gis følgende forslag til organisering av planrevisjon:

Formannskapet som i Jevnaker fungerer som planutvalg, oppnevnes som styringsorgan. For å sikre medvirkning på tvers i administrasjonen vil rådmannens ledergruppe stå som prosjekteier.

Rådmannen vil oppnevne ei prosjektgruppe bestående av representanter fra ulike tjenesteområder. Prosjektgruppa henter inn informasjon fra eventuelle arbeidsgrupper i administrasjonen ved behov.

Det benyttes referansegrupper fra kommunesamfunnet etter behov.



7. MEDVIRKNING:

Det skal legges opp til medvirkning utenfor formell høring. Informasjon på kommunens nettside blir derfor viktig for invitasjon til medvirkning. Prosjektgruppa vil også legge opp til drøftinger med viktige samfunnsaktører, samt råd og utvalg i forkant av at planen legges ut på høring. Prosjektgruppa bør også ta stilling til om sosiale medier bør brukes i medvirkningssammenheng.

8. FRAMDRIFTSPLAN:

- Mars 2013 Kommunestyret vedtar oppstart av planarbeid samtidig som Planprogram legges ut på høring.
- April 2013 Prosjektgruppa starter forberedende arbeid.
- Mai 2013 Planprogrammet merknadsbehandles og vedtas.
Prosjekt gruppa presenterer utviklingstrekk og utfordringer for styringsgruppa
- Juni 2013 Samfunnsdelen av kommuneplan er blant annet tema for kommunestyrets heldagsmøte

Sept. 2013 Foreløpig arbeid drøftes i formannskapet (styringsgruppa).

Okt. 2013 Utkast til plan drøftes i formannskapet (styringsgruppa).

Nov. 2013 Kommunestyret legger planforslaget ut til offentlig ettersyn.

Jan/febr 2014 Samfunnsdelen av kommuneplanen 2013 – 2023
merknadsbehandles og vedtas.