



JEVNAKER
KOMMUNE



PLANSTRATEGI 2016 - 2020 Høringsutkast

INNHold

1.	Innledning.....	4
1.1	Hva er en planstrategi ?	4
2.	Overordnede føringer	6
2.1	Nasjonale forventninger	6
2.2	Regionale forventninger	6
3.	Utviklingstrekk i Planperioden	8
3.1	Areal og transportplanlegging som følge av ny vei og bane.....	8
3.2	Endringer i befolkningsdemografien (flere eldre over 80 år med behov for kommunale tjenester).....	10
3.3	Flere innbyggere som utvikler demens:	12
3.4	Endringer i klima:	12
4.	Status og forslag til endringer i kommunens planer	13
4.1	Samfunnsdelen av kommuneplan	13
4.2	Arealdelen av kommuneplan	14
4.3	Planer for kommunal infrastruktur	15
4.4	Kommunedelplan for energi og klima 2009 -2014	17
4.5	Landbruksplan for Hadeland	17
4.6	Andre strategiske planer:	17
4.6.1	Strategisk plan for folkehelse	18
4.6.2	Strategisk plan for oppvekst:	18
4.6.3	Strategisk plan for helse- og omsorg.....	18
4.6.4	Strategisk plan for integrering:	18
4.6.5	Strategisk plan for barn og unge	18
4.6.6	Strategisk næringsplan.....	18
4.7	Sentrumsutvikling:.....	19
5.	Samlet oversikt over kommunens planbehov i kommunestyreperioden.....	20

6.	Organisering, Medvirkning og framdrift	22
6.1	Organisering	22
6.2	Medvirkning	22
6.3	Framdrift.....	23



1. INNLEDNING

1.1 Hva er en planstrategi ?

Planstrategien skal være et hjelpemiddel for å styrke den politiske styringen av hvilke planoppgaver som skal prioriteres. Den kommunale planstrategien, skal gjennom en drøfting av utviklingstrekkene i kommunen, være et godt grunnlag for å vurdere og avklare planbehovet i kommunestyreperioden.

Planleggingen, herunder revisjon av kommuneplaner og andre overordna planer, skal være behovsstyrt og ikke gjøres mer omfattende enn nødvendig. Forenklet kan man kalle planstrategien for et «styringsverktøy for planlegging».

Strategien skal inneholde følgende:

- Redegjøre for utviklingstrekk og utfordringer knyttet til samfunnsutvikling og miljø.
- Drøfte hovedtrekkene i en langsiktig arealstrategi for å ivareta samordning, utbygging og vern av områder.
- En vurdering av planbehovene innenfor alle kommunens tjenesteområder.
- Vurdering av behovet for revisjon og omfanget av revisjon av kommuneplanene.

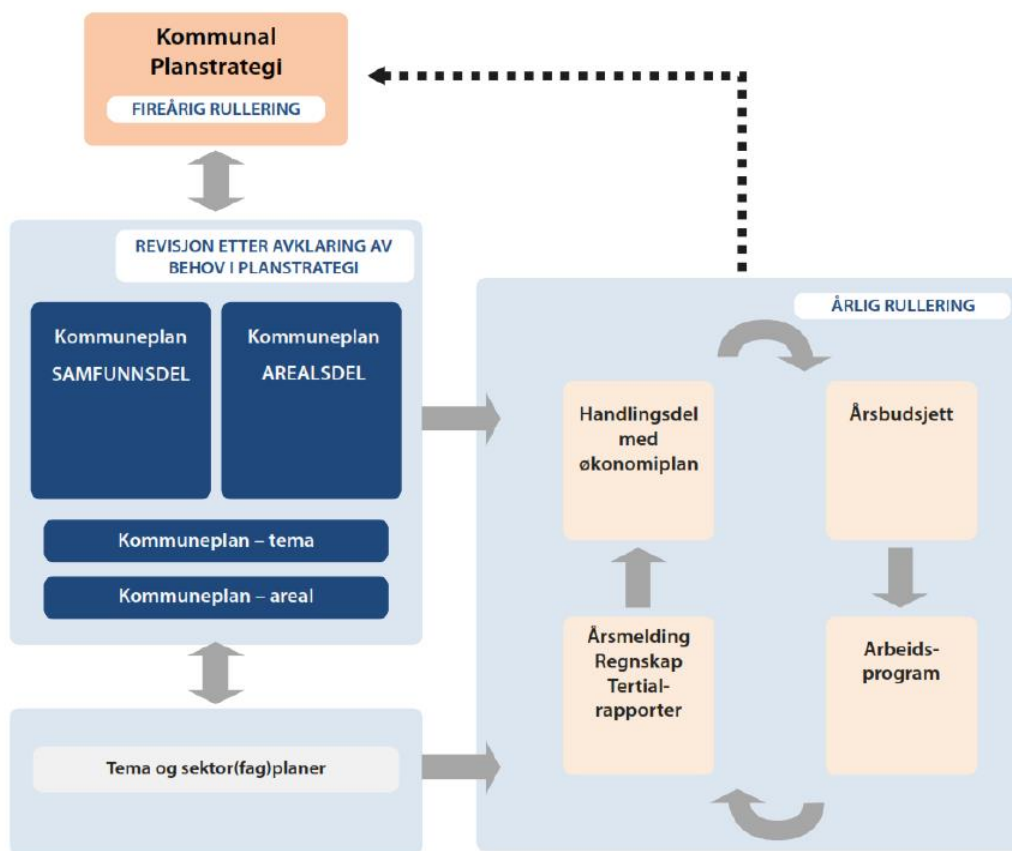
Krav om planstrategi ble innført med ny plan- og bygningslov i 2008. Planstrategien skal vedtas innen ett år etter at nytt kommunestyre er konstituert. Planstrategien er ikke juridisk bindende for kommunen, men skal være et viktig styringsdokument.

Jevnaker kommune vedtok sin første planstrategi 06.08 2012.

Områder det ble lagt spesiell vekt på i forrige planstrategi var:

- Stedsutvikling
- Folkehelse – forebygging
- Samferdsel
- Attraktivitet
- Regiontilhørighet.

Disse temaene ble derfor førende for både revisjon av samfunnsdelen og arealdelen av kommuneplanen.



Figur 1. Kommunal planstrategi i det kommunale plansystemet.



2. OVERORDNEDE FØRINGER

2.1 Nasjonale forventninger

Regjeringen har uttrykt sine forventninger til fylkeskommunenes og kommunenes planarbeid gjennom «De nasjonale forventningene til regional og kommunal planlegging»(vedtatt ved Kgl.res 12. juni 2015) Forventningene skal være retningsgivende, skal legges til grunn for kommunestyrets arbeid med den kommunale planstrategien, og andre kommunale planer. Regjeringens hensikt med forventningene er å fremme samarbeidet om en bærekraftig og med effektiv areal- og samfunnsplanlegging i årene som kommer. De nasjonale forventningene er knyttet til tre hovedtemaer.

- **Gode og effektive planprosesser**
Det legges vekt på effektive planprosesser gjennom enklere regelverk, bedre samarbeid og mer målrettet planlegging. Det kommunale selvstyre skal vektlegges.
- **Bærekraftig areal- og samfunnsutvikling**
Gjennom å utvikle et klimavennlig og sikkert samfunn, en aktiv forvaltning av natur- og kulturminneverdier og fremtidsrettet næringsutvikling, innovasjon og kompetanse.
- **Attraktive og klimavennlige by- og tettstedsområder.**
Utvikles gjennom en samordnet bolig-, areal- og transportplanlegging, fokus på fremtidsrettet og miljøvennlig transportsystemer, levende by- og tettstedssentre og helse og trivsel.

Gjennom både utarbeidelsen av samfunnsdelen og arealdelen av kommuneplan har Jevnaker kommune har mye fokus på alle tre hovedtemaer som ligger i nasjonale forventninger.

2.2 Regionale forventninger

Plan- og bygningsloven krever at fylkeskommune som regional planmyndighet skal utarbeide planstrategi for fylket. Oppland fylkeskommune har laget utkast til planstrategi for 2016 – 2020 som legges ut på høring med høringsfrist i november 2016. Buskerud Fylkeskommune har ennå ikke utarbeidet forslag til planstrategi.

Utkast til regional planstrategi i Oppland tar for seg mange temaer innenfor samfunnsutvikling befolkningsutvikling, bosettingsmønster, næringsutvikling, verdiskapning, kompetanse, natur- og kulturverdier, samferdsel, klima og miljø og befolkningens trivsel, helse og livstil.

I planperioden ønskes det at «**et grønt Oppland**» skal prioriteres.

Næringsutvikling, kompetanse og samferdsel skal legge grunnlaget for å skape «et grønt Oppland»

Det skal jobbes for å skape:

- Et framtidretta og offensivt næringsliv med vekt på det grønne skiftet
- Et sammenhengende kompetanseløp med vekt på samarbeid, samordning og omstilling/styrket kompetanse i alle ledd.
- Moderne, klimavennlige og effektive samferdselsløsninger som fremmer attraktive bo- og arbeidsmarkedsregioner.

Oppland fylkeskommune foreslår å utarbeide følgende regionale planer i planperioden:

- Regional plan for verdiskapning
- Regional plan for kompetanse

Oppland fylkeskommune foreslår at følgende regionale planer skal rulleres i planperioden.

- Regional plan for klima og energi 2013 – 2014
- Regional plan for folkehelse 2012 – 2016
- Strategisk kollektivplan for Oppland

Fylkeskommunen i Buskerud har ennå ikke lagt føringer for hva som skal prioriteres i planperioden. Fylkeskommunen er imidlertid aktiv aktør knyttet til regionalt plansamarbeid mellom Buskerud fylkeskommune og Ringerike-, Hole- og Jevnaker kommune.

Plansamarbeidet skal være en ressurs for å møte de store utfordringene knyttet til planlegging av ny vei og bane til Ringeriksregionen og hva som disse prosjektene medfører av utvikling i regionen.

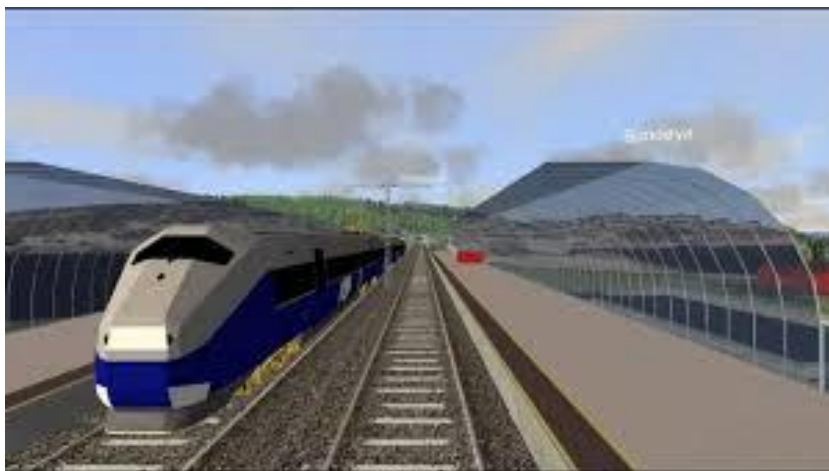
Buskerud fylkeskommune har tatt et hovedansvar for å utarbeide en areal- og transportplan for Ringeriksregionen som følge av ny vei og bane. Denne planen vil være viktig for Jevnaker kommune og må samkjøres med kommunens egne planer i planperioden.



3. UTVIKLINGSTREKK I PLANPERIODEN

En viktig del av en planstrategiprosess er å vurdere hva som er forventet utvikling i planperioden. Gjennom å analysere hva en tror kommer til å skje, vil en kunne

3.1 Areal og transportplanlegging som følge av ny vei og bane

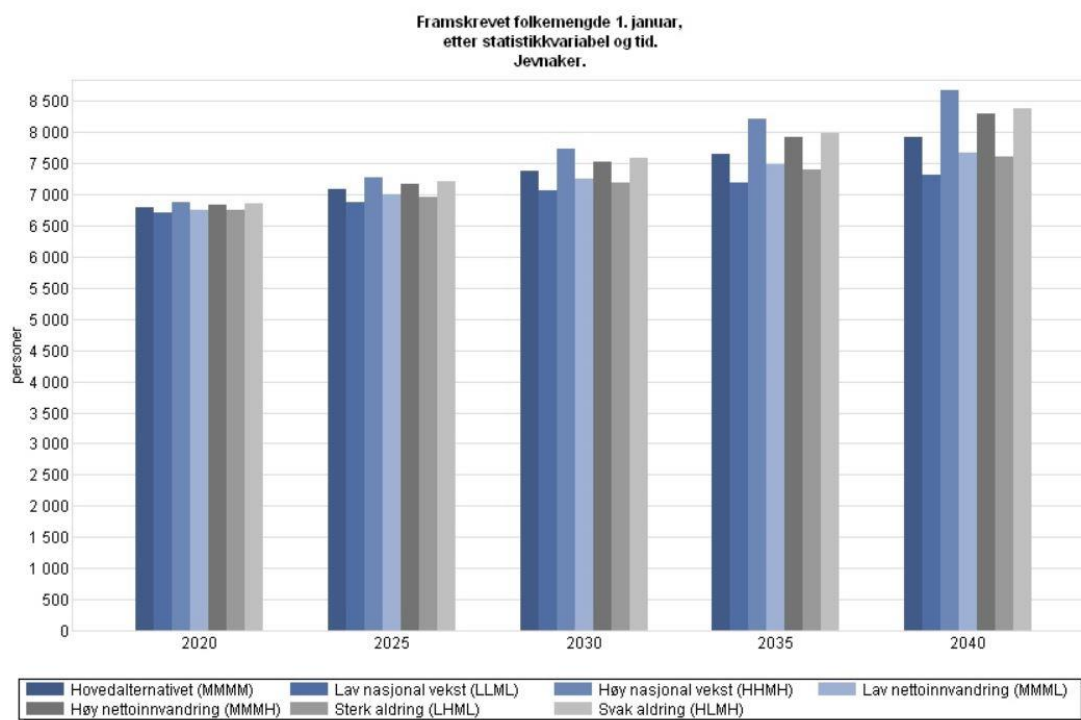


Jevnaker kommune har ca 6.600 innbyggere og har de siste årene hatt en befolkningsvekst på ca 1 % pr. år. Kommunen har således hatt en bærekraftig befolkningsvekst der hovedtyngden av veksten har vært sentrumsnært, kapasiteten på infrastruktur har vært god, samt kapasitet på skole og barnehage.

Det er nå vedtatt å investere i ny E-16 og Ringeriksbane og analytikere forventer at dette vil være drivere for økt bosetting og økt interesse for næringsutvikling i Ringeriksregionen, herunder Jevnaker. Når det forventes høyere vekst må det også legges til rette for veksten. Kommunen må ha en arealstrategi der kommunen sørger for tilstrekkelig med arealer for å møte veksten både innenfor boliger og næring. Klima og energi er viktig i kommunal sammenheng og en bærekraftig areal-transportplanlegging vil derfor være viktig knyttet til økt vekst

Behovet for å se areal- og transportplanleggingen på tvers av kommunegrensene blir svært viktig som følge av ny vei og bane. I regi av Buskerud fylkeskommune igangsettes en regional areal- og transportplan for Ringeriksregionen som vil bli svært viktig for kommunens arealplan. Det er vedtatt at Hole- Ringerike- og Jevnaker kommune inngår et plansamarbeid knyttet til planprosessene rundt og som følge av ny vei og bane.

I forbindelse med at Ringeriksbanen bygges, vil det være svært viktig for Jevnaker å få en god togforbindelse til Jevnaker med hyppige avganger, stasjon og gode pendlerparkeringsforhold. Det vil i denne planperioden være viktig å legge mest mulig til rette planmessig for dette. Tidlig planlegging vil legge grunnlaget for god kommunikasjon med jernbanelanet, mulighet for eksterne midler og realisering av prosjektet.



I Statistisk sentralbyrå (SSB) sin statistikk viser en normal befolkningsvekst i Jevnaker på ca 1% pr år. Dette tilsier at vi i 2040 vil være ca 8000 innbyggere. I denne statistikken er ikke konsekvenser av ny vei og bane tatt i betraktning. Analytikere mener dette vil være drivere for en betydelig høyere befolkningsvekst.



	Eneboliger	Rekkehus/ leiligheter	Sum enheter
Områder med reguleringsplan	168	77	245
Områder uten reguleringsplan	96	706	802

Sum totalt antall enheter	264	783	1047
Antall potensielle nye innbyggere	660	1253	1913

Kommunens beregninger tilsier at vi i dag har 245 potensielle boliger som er regulert men ikke utbygd. Områder som ligger inne i kommuneplan med formål boliger, men som ikke er regulert er ca 800 boliger. Samlet har vi plass til ca 1900 nye innbyggere dersom uregulerte områder reguleres.

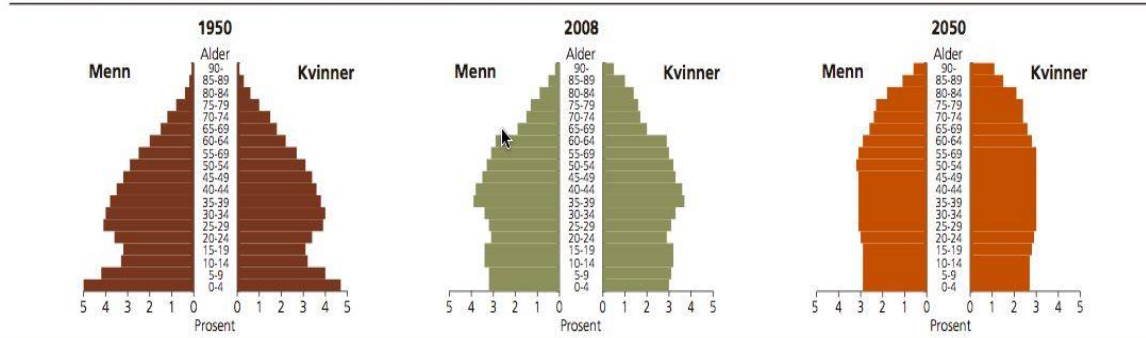
3.2 Endringer i befolkningsdemografien (flere eldre over 80 år med behov for kommunale tjenester)



I forbindelse med de store barnekullene etter 2. verdenskrig, viser den demografiske utviklingen generelt i landet at de eldre alderstrinn øker sammenlignet med andre alderstrinn. Dette gjelder også

for Jevnaker kommune. I tillegg øker levealderen i befolkningen og kommunen får stadig flere innbyggere over 80 år. Nye generasjoner har andre behov og forventninger til kommunens tjenester. Selv om de eldre samtidig også blir friskere og klarer seg lengre selv, vil dette øke behovet for kommunale tjenester innenfor helse og omsorg. Demens hos eldre er en svært viktig årsak til behov for kommunale tjenester. I innværende planperiode må kommunen ta innover seg at antall eldre som har behov for pleie og omsorg øker og legge til rette for dette. For å møte disse utfordringer vil trolig innovasjon og velferdsteknologi være viktig. Det vil trolig være behov for flere omsorgsboliger eller kommunen må finne alternative måter å sørge for trygge boforhold for de som ikke lenger klarer seg selv.

Folkemengde etter alder og kjønn, registrert og framskrevet



Tabellen over viser store endringer i aldersfordelingen i samfunnet fra 1950 til 2050

	2015	2020	2025	2030	2035	2040
65-69 år	442	374	392	469	514	492
70-74 år	291	411	352	371	444	494
75-79 år	212	259	368	317	338	411
80-84 år	148	170	208	301	265	287
85-89 år	106	95	113	143	210	189
90-94 år	41	48	43	54	72	106
95-99 år	16	10	13	12	15	22

Tabellen over viser antall innbyggere i Jevnaker innenfor du ulike alderstrinn



3.3 Flere innbyggere som utvikler demens:

Demens har blitt et folkesykdom og rammer stadig flere også i ung alderdom. Demens er dessuten en sykdom som i veldig stor grad påvirker kommunale tjenester. Omsorg knyttet til demens er derfor en stort dele av oppgavene innenfor helse og omsorg i dag og statistikken tilsier at omfanget av dette arbeidet vil øke.

Siden den eldre delen av befolkningen stadig øker, vil dette også gjøre at vi får flere demente.

Det ligger mange muligheter innenfor innovasjon og nyteknung når det gjelder arbeidet med demente.

Alder	Prevalens (forekomst)	2015	2020	2025	2030	2035	2040
65-69 år	0,9 %	4	3	4	4	5	4
70-74 år	2,1 %	6	9	7	7	9	10
75-79 år	6,1 %	13	16	22	19	21	25
80-84 år	17,6 %	26	30	37	53	47	51
85-89 år	31,7 %	34	30	36	45	67	60
90+	40,7 %	23	24	23	27	35	52
	Sum:	106	112	129	155	184	202

Tabellen over viser hvor mange av de ulike alderstrinn som har utviklet demens i Jevnaker

3.4 Endringer i klima:

Forskning og statistikk viser at klimautslipp har ført til endringer i klimatiske forhold både lokalt og globalt. Jevnaker kommune opplever også flere tilfeller av ekstremvær med blant annet perioder med ekstremnedbør.

Beredskap, infrastruktur og arealplanelling må derfor innredes etter endringene i klima og dette vil derfor være svært viktig å ta hensyn til når nye planer skal lages.

Det stilles dessuten strenge krav til kommunen fra sentrale myndigheter og kommunen blir i henhold til lovverk stadig mer ansvarliggjort for sin arealpolitikk, byggesak og sin infrastrukturplanegging.

4. STATUS OG FORSLAG TIL ENDRINGER I KOMMUNENS PLANER

4.1 Samfunnsdelen av kommuneplan

Gjeldende samfunnsdel av kommuneplan ble vedtatt i februar 2015. Planen er kommunens viktigste styringsdokument. Gjeldende plan har prioritert 6 temavise mål:

- Sentrumsutvikling Nesbakken
- Bolyst og attraktivitet
- Levekår
- Verdiskapning
- Samferdsel, areal, klima og beredskap
- Kommunen som organisasjon.

Hvert tema inneholder langsiktige mål, 4årige utviklingsmål og årlige handlingsmål som alle kommunens virksomheter måles på fra år til annet.

I gjeldende samfunnsdel er det lagt vekt på å forenkle kommunens planhierarki gjennom å innarbeide andre planer i samfunnsdelen.

Samfunnsdelen bør revideres i innværende planperiode. Det bør vektlegges å endre planen i henhold til de utviklingstrekk som er omtalt i kap 3.

Fokusområder for ny revisjon av samfunnsdelen av kommuneplan

- **Forventet økt vekst i Ringeriksregionen som følge av ny vei og bane.** Hvordan påvirker dette Jevnakersamfunnet og kommunens tjenester. Hvordan kan kommunen være med å påvirke en ønsket utvikling som følge av vekst?
- **Flere eldre over 80 år med behov for pleie og omsorgstjenester, herunder demens** Hvordan forbereder kommunen seg på denne situasjonen? Kan innovasjon og velferdsteknologi være med på å løse utfordringene?
- **Mer ekstremvær som følge av endringer i klima.** Hvordan påvirker dette vår planlegging?

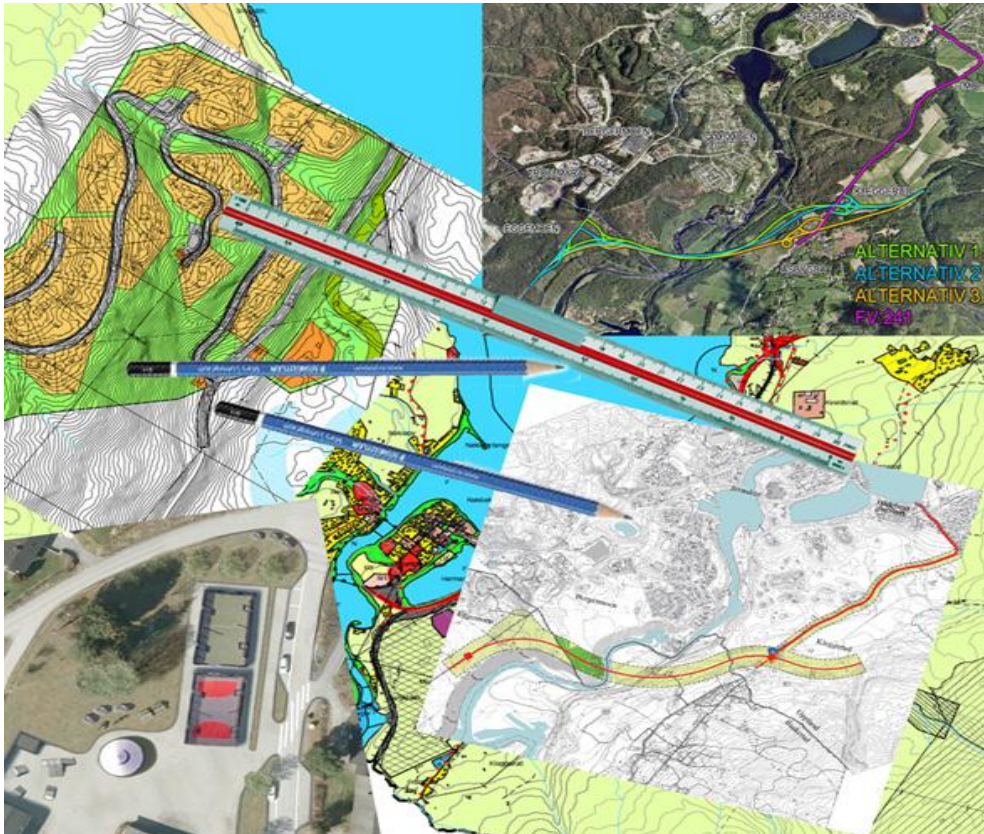
Andre anbefalinger knyttet til revisjon av samfunnsdelen:

- Beholde planens oppbygging og struktur
 - Dagens plan vurderes som et godt verktøy for å spisse hva det skal legges vekt på og for å kunne måle kommunale tjenester fra år til annet.
- Gjennomgang av målene i planen
 - Det vil være behov for å gjennomgå de langsiktige målene og utviklingsmålene, og eventuelt gjøre endringer i henhold til erfaringer og eller endringer i utviklingen.



- Fortsette arbeidet med forenkling av planhierarkiet gjennom å vurdere innlemming av andre planer inn i samfunnsdelen.
 - Både erfaring og faglige råd tilsier at et enkelt planhierarki fungerer best for å oppnå mest mulig målrettet tjenesteproduksjon. Det bør derfor vurderes å forenkle planhierarkiet enda mere.

4.2 Arealdelen av kommuneplan



Kommuneplanens arealdel 2016-2026 ble vedtatt i mai 2016. I planen legges det vekt på sentrumsnær utvikling med gang- sykkelavstand til sentrumsfunksjonene. Jevnaker kommune er i Opplandssammenheng i særstilling da en veldig stor andel av innbyggerne bor sentrumsnært noe som har stor betydning for både miljø og kommunens tjenesteleveranser.

Det er i gjeldende plan lagt vekt på å åpne for nye næringsarealer. Betydelige arealer i Bergermarka er derfor vist som næring.

Planen er konvertert til ny plan- og bygningslov. Dette letter arbeidet betydelig for ny revisjon.

Selv om kommunen har en ny oppdatert arealdel, vil det være naturlig å foreta en enkel revisjon i inneværende kommunestyreperiode. Siden kommunen velger å foreta revisjon av samfunnsdelen først, vil det i stor grad være denne som legger vekt på hva som skal være tema for revisjon i arealdelen.

Hovedfokusområder for revisjon av arealdelen av kommuneplan:

- **Hvordan vil ny vei og bane påvirke arealbruken i Jevnaker kommune:**
 - **Felles areal- og transportplan**

Buskerud fylkeskommune har igangsatt arbeide med å utarbeide en regional areal- og transportplan for Ringeriksregionen der Jevnaker er en del av denne. Planen må koordineres med arealdelen av kommuneplan
 - **Ringerikspakka**

Som følge av store samferdselsinvesteringer, bompengefinansieringer m.m. vil dette påvirke samfunnsutviklingen i Ringeriksregionen. Det vil derfor avsettes betydelige midler i en Ringeriksbakke som er ment å bidra til å sørge for god fysisk tilrettelegging av by og tettsteder. For at Jevnaker kommune og Jevnaker sentrum skal kunne få sin del av Ringerikspakka, er det viktig å ha gode og forutsigbare planer. Hvordan kommunen tenker seg en togforbindelse, stasjon, pendlerparkering etc til Ringeriksbanen, vil være et eksempel på hva midler fra Ringerikspakka kan brukes til.
 - **Boligområder og næringsutvikling**

Ut fra analyser om forventet befolkningsvekst, kartlegging av infrastruktur og boligbyggingsstrategi, må nye innspill om bolig- og næringsarealer vurderes
 - **Sentrumsutvikling**

Hvilken funksjon skal Jevnaker sentrum ha i regionen.
 - **Infrastruktur:**

Ny bolig- og næringsutvikling henger sammen med kapasitet på ulike infrastruktur som vann/avløp, vei, gang/sykkelvei m.m. Videre må kapasitet på skole/barnehage vurderes.
 - **Stasjonsområde**

Når Ringeriksbanen bygges vil det være svært viktig for Jevnaker å ha en god togforbindelse til Ringeriksbanen, stasjon nær sentrum herunder pendlerparkering.
- **Endringer i klima som følge av global oppvarming:**
 - Som følge av endringer i klima opplever også Jevnaker mer ekstremvær. Dette påvirker kommunens arealplanlegging og planlegging av infrastruktur. Kommunene blir i større og større grad ansvarliggjort for at tilstrekkelige beredskapsmessige hensyn skal tas i arealplanleggingen.

Videre bør det gjøres en generell oppdatering av planinnhold, mål og retningslinjer knyttet til revisjonsarbeidet.

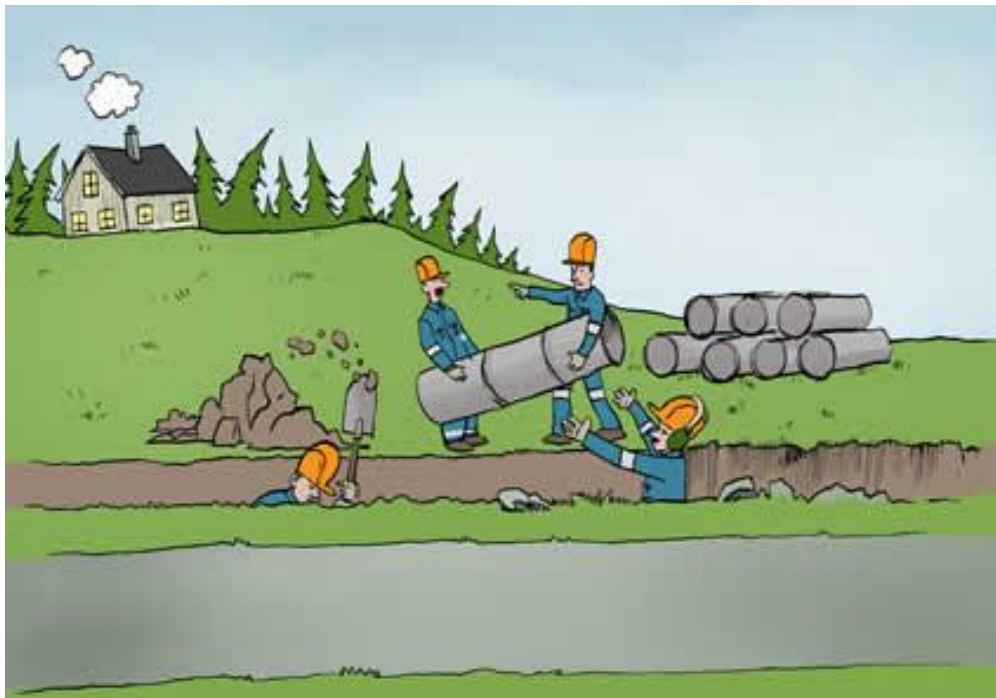
4.3 Planer for kommunal infrastruktur

Flere planer innenfor kommunal infrastruktur er utdatert og behov for revisjon. Dette gjelder spesielt **Hovedplan for vann og avløp** som ble vedtatt i 1994. Det er gjort betydelige oppgraderinger av



ledningsnettets siden 1994 og mye av gjort et omfattende arbeid med kartlegge dette elektronisk. Dette arbeide må innarbeides i en ny plan.

I planperioden bør det derfor settes av ressurser til en ny hovedplan for vann og avløp.



Plan for kommunale veier:

I 2012 vedtok kommunen en kartlegging/handlingsplan for kommunale veier. Planen er svært enkel, men kategoriserer alle kommunale veier innenfor ulike klasser, samt vurderer eventuelle vedlikeholdsbehov. Planen har et forbedringsbehov og det er derfor igangsatt en revisjon/oppgradering av denne planen.

Plan for kommunale veier bør derfor revideres i planperioden og fungere som et godt styringsverktøy for rehabilitering og vedlikehold av kommunale veier.

Trafikksikkerhetsplan

Kommunen vedtok en trafikksikkerhetsplan i 2014. Denne har vært grunnlaget for trafikksikkerhetstiltak og for søknad om tilskudd til trafikksikkerhet fra fylkeskommunen. Arbeidet med revidering av denne planen er i gang.

Kommunen har laget grunnlaget til en sykkelplan. Dette er en relativt omfattende plan som viser kommunens sykkelveinett samt behovet for nye sykkelveier, sykkelparkering m.m.

Planen er tenkt innarbeidet i ny trafikksikkerhetsplan som er under utarbeidelse.

Trafikksikkerhetsplan bør revideres i planperioden. Planen skal legge grunnlaget for årlige investeringer på trafikksikkerhet og søknad om trafikksikkerhetsmidler fra fylkeskommunen.

4.4 Kommunedelplan for energi og klima 2009 -2014

Klima- energiplan for Jevnaker ble vedtatt i 2010 . Planen ble laget i samarbeid med Lunner- og Gran kommune der kommunens landbruksfaglige tjeneste sto ansvarlig for utarbeidelsen av planen. Det er lovpålagt at alle kommuner skal ha en gyldig klima- energiplan.

Gjeldende klima- energiplan må revideres i planperioden. Kommunens landbruksfaglige tjenester foreslås ansvarlig for utarbeidelsen av planen.

4.5 Landbruksplan for Hadeland



Landbruksplan for Hadeland ble vedtatt i 2012. Planen inneholder retningslinjer for drift og forvaltning av landbruket på Hadeland. Jevnaker kommune er en svært aktiv part i samarbeidet om landbruksfaglige spørsmål i Hadelandsregionen og det foreslås derfor som mest naturlig at hadelandskommunenes samarbeid om landbruksforvaltning fortsetter. Landbruket på Hadeland spiller en aktiv rolle innenfor primærnæringen og er en viktig aktør innenfor kortreist mat og opplevelsesbasert næring. En ny landbruksplan vil kunne være med å tydeliggjøre disse kvalitetene.

Det foreslås at det utarbeides en ny regional landbruksplan for Hadeland i planperioden.

4.6 Andre strategiske planer:

Det er behov for å gjøre en del utdypninger av enkelte fagområder utover det som gjøres i samfunnsdelen av kommuneplan. Det er derfor i planperioden behov for å utarbeide noen strategiske planer. Disse vil i større grad gå i dybden av de ulike temaer enn hva samfunnsdelen gjør.



4.6.1 Strategisk plan for folkehelse

Kommunen utarbeidet i 2013 en folkehelseplan. Denne ble erstattet med en folkehelseutredning som ble utarbeidet i 2016. Hvert år skal kommunen utarbeide en folkehelsemelding som forteller noe om tilstanden til kommunen og hvilke tiltak som foreslår for å bedre folkehelsen på de viktigste områdene. I 2016 ble det gjort et omfattende arbeid med kartlegging og laget verktøy for å måle kommunens folkehelsestilstand samt forslag til tiltak.

Det er derfor laget et godt grunnlag for rutiner med å følge opp folkehelsen.

Hvert år skal kommunen lage en folkehelsemelding som oppdaterer er oppdatert på kommunens folkehelsestilstand og foreslår målbare riktige prioriteringer.

4.6.2 Strategisk plan for oppvekst:

Dette vil blant annet være en videreføring av «tilstandsrapport for Jevnakerskolen»

Planen vil være viktig for kommunikasjon mellom administrasjon og politikere.

4.6.3 Strategisk plan for helse- og omsorg

Tilsvarende vil det i planperioden utarbeides en strategisk plan for helse- og omsorg.

Endringer i utfordringer , innovasjon og velferdsteknologi vil trolig være viktige temaer i denne.

4.6.4 Strategisk plan for integrering:

Kommunen har de siste åra tatt imot langt flere flykninger enn tidligere. Integreringsarbeidet er en svært viktig del av dette arbeidet.

4.6.5 Strategisk plan for barn og unge

Forebyggende/strategisk plan for barn og unge ble utarbeidet i 2013. Planen er under revisjon og det vil legges fram et forslag til revidert utgave innen 2016. Barn og unge og forebyggende arbeid er et satsingsområde i Jevnaker kommune og forebyggende plan for barn og unge er et viktig styringsverktøy for dette arbeidet.

Revidert utgave av strategisk plan for barn og unge skal vedtas i planperioden.

4.6.6 Strategisk næringsplan

Kommunens strategiske næringsplan ble vedtatt i 2010. Siden Jevnaker kommune har felles bo- og arbeidsmarked med nabokommunene ønskes en felles satsing på næringsutvikling i regi av Ringerike Utvikling. Dersom det skal utarbeides en ny strategisk næringsplan bør Ringerike Utvikling ha hovedansvaret for denne.

4.7 Sentrumsutvikling:

Sammenlignet med kommuner det er naturlig å sammenligne seg med, bor en svært stor prosent av innbyggerne i Jevnaker sentrumsnært. Dette er en stor fordel med tanke på kommunale tjenester og behov for infrastruktur. Dette er dessuten i tråd med nasjonale føringer for areal- og transportplanlegging. Nesbakken/Jevnaker sentrum er derfor et satsingsområde i kommunale planer. Det er mye fokus på å øke attraktiviteten til sentrum. Et viktig mål er å knytte sentrum til fjorden med egen strandpromenade. Videre jobbes det med gatebruksplan og estetisk veileder for å øke attraktiviteten i sentrum. I noen planer ligger de juridiske forholdene til rette for å bygge strandpromenade mens i andre planer må detaljplaner legges til grunn for å starte bygging. Det vil trolig være et viktig mål i kommende kommunestyreperiode å legge til rette, samt realisere utbygging av strandpromenade samt brygge. Det jobbes med å organisere dette arbeidet.



Strandpromenade Verkevika



5. SAMLET OVERSIKT OVER KOMMUNENS PLANBEHOV I KOMMUNESTYREPERIODEN

Planer i Jevnaker kommune:

Plannavn	Status	Anbefaling	Kommentar
Kommuneplanens samfunnsdel	Vedtatt 2014	Rulleres i kommunestyreperioden. Vurdere å implementere andre planer i samfunnsdelen Vedtak høsten 2017	
Kommuneplanens arealdel	Vedtatt 2016	Rulleres i kommunestyreperioden. Implementere regional plan for areal- og transportplanlegging Vedtak 2018	
Områdeplan for Jevnaker sentrum	Endelig stadfesting i 2016	Rulleres etter behov	
Områdeplan for næringsområde på Bergermoen	Igangsettes i 2016	Utarbeides i kommunestyreperioden Vedtak 2017	Omfatter både eksisterende og ny næring
Reguleringsplan for Berger	Gammel plan fra 1982	Igangsetter 2016. Vedtak 2017	Planen er utdatert og det er behov for oppdatering
Tilstandsrapport/handlingsplan for kommunale veier	Vedtatt 2013	Rulleres 2016 Vedtak høsten 2016	
Kommuneplan for idrett og friluftsliv	Vedtatt i 2014	Implementeres i samfunnsdelen	
Kulturplan (del av samfunnsdelen)	Implementeres i kommuneplanens samfunnsdel		Kultur vurderes i forbindelse med rullering av samfunnsdelen
ROS for Jevnaker	Vedtatt mai 2016	Revideres hvert 4. år	
Hovedplan for vann og avløp	Vedtatt i 1994	Utarbeide ny hovedplan for vann og avløp i kommunestyreperioden Vedtas i 2018	Det er utført nye kartleggingsarbeid

Plannavn	Status	Anbefaling	Kommentar
Klima – og energiplan	Gyldig for perioden 2009-2014	Rulleres i kommunestyreperioden Vedtas i 2017	Felles klimapådriver for Hadeland tar ansvar for revisjonsarbeidet. (lovpålagt at alle kommuner skal ha en gyldig plan)
Boligsosial handlingsplan	Vedtatt i 2012	Rulleres i Kommunestyreperioden Vedtas i 2017	Store endringer siden planen ble vedtatt.
Boligbyggerstrategi	Ny plan	Oppstart 2016 Vedtak 2017	Planen skal utrede behovet for hvilke type boliger som skal bygges. Hva slags type boliger som skal bygges hvor m.m.
Landbruksplan for Hadeland	Vedtatt i 2008	Rulleres/lages ny plan i kommunestyreperioden Trolig vedtak 2018	Ansvar: felles landbrukskontor for Hadeland.
Trafikksikkerhetsplan	Vedtatt for 2014 – 2017	Rullering igangsatt 2016	Legger grunnlaget for årlige handlingsprogram
Sykkelplan	Utarbeidet men ikke vedtatt	Implementeres i ny trafikksikkerhetsplan.	
Areal – og transportplan (ATP)		ATP for Ringeriksregionen er igangsatt av Buskerud fylkeskommune	Regional plan som følge av ringvirkninger fra ny vei og bane
Strategisk plan for folkehelse	Vedtatt 2016		Kommunen utarbeider årlige folkehelsemeldinger med forslag til tiltak
Strategisk plan for Oppvekst	Bygger videre på tilstandsrapport for Jevnakerskolen		
Strategisk plan for Helse og omsorg	Igangsettes 2017		
Strategisk plan for inkludering	Igangsettes i 2016		
Strategisk plan for barn og unge	Vedtatt i 2013	Revideres i 2016	Planen er tidligere kalt forebyggende plan for barn og unge
Strategisk næringsplan	Vedtatt i 2010		Ringerike Utvikling jobber med næringsutvikling i Ringeriksregionen. Det vurderes å lage en Strategisk plan for Ringeriksregionen.

Utover ovennevnte planer og rapporter styres de ulike virksomheter av en rekke årsplaner, rammeplaner og fagplaner.



6. ORGANISERING, MEDVIRKNING OG FRAMDRIFT

6.1 Organisering

I henhold til kommuneloven og plan- og bygningsloven er det kommunestyret som har det øverste ansvaret for organiseringen av planarbeidet. Kommunestyret har tidligere vedtatt at formannskapet er styringsgruppe for planstrategien og vil hensiktsmessig å bruke formannskapet som styringsgruppe ved revisjon av kommuneplanene. Rådmannens ledergruppe er prosjekteier , mens det er valgt en prosjektgruppe representert av ulike fagpersoner i administrasjonen. Ved behov innhentes informasjon fra referansegrupper.



6.2 Medvirkning

Prosjektgruppa har hatt arbeidsmøte med styringsgruppa som blant annet er grunnlaget for utkast til planstrategi. Videre behandlet kommunestyret i vår oppstart av arbeidet og vedtok hva som skulle vektlegges i inneværende kommunestyreperiode.

Det foreslås at planstrategien legges ut til offentlig ettersyn i 6 uker, slik at allmennheten, nabokommuner, regionale og statlige myndigheter kan komme med innspill og kommentarer , jmf. Plan- og bygningsloven § 10-1, 2.ledd
Planstrategien tas opp til diskusjon i regionalt planforum i august.
Knyttet til utarbeidelse av planer skal foreslås å bruke innovative metoder, der blant annet brukerundersøkelser vil være viktig.

6.3 Framdrift

Før forslag til planstrategi legges ut på høring vil den bli gjenstand for diskusjon i rådmannens ledergruppe og styringsgruppa(formannskapet) i august. Det er kommunestyret som vedtar om planstrategien skal legges ut på høring i september.

I etterkant av offentlig ettersyn vil planstrategien fremmes for sluttbehandling i kommunestyret , via formannskapet og ulike råd, 17. november 2016



